

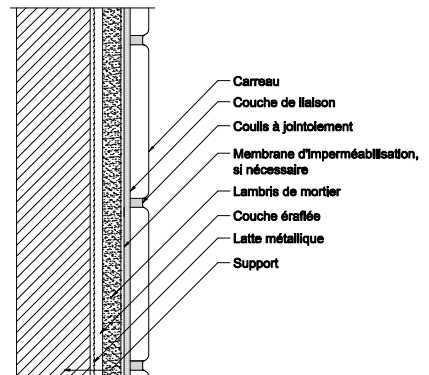
# CARRELAGES INSTALLÉS SUR LAMBRIS DE MORTIER SUR SUPPORT SOLIDE - MURS INTÉRIEURS / EXTÉRIEURS 307W-2016-2017

## SUPPORTS ADÉQUATS

- Béton ou maçonnerie

## MATÉRIAUX

- CARREAU
- LATTE MÉTALLIQUE (optionnelle) – 1,4kg/m<sup>2</sup> (ASTM C847)
- COUCHE ÉRAFLÉE (7 mm minimum) - se référer au Guide de Spécification, Section « Mélanges » 2.8.2.1
- LAMBRIS DE MORTIER (20 mm +) se référer au Guide de Spécification, Section « Mélanges » 2.8.2.3
- COUCHE DE LIAISON – **À l'intérieur** : barbotine de ciment sur lambris de mortier frais ou ciment-colle ordinaire (norme minimale acceptable ANSI A118.1 ou ISO13007-C1) sur lambris de mortier ayant mûri pendant un minimum de 24 heures. Adhésifs organiques de Type 1 (surfaces sèches intérieures seulement) (norme minimale acceptable ANSI A136.1 ou ISO13007- D1) sur lambris de mortier ayant mûri au moins 7 jours. L'emploi de lattes métalliques peut être requis pour les surfaces pouvant causer un problème d'adhérence. **À l'extérieur** : Ciment-colle au latex, à un ou deux composants, dont un liquide (norme minimale acceptable ANSI A118.4 ou ISO13007- C2S1)
- COULIS – **À l'intérieur** : Ciment Portland commercial ordinaire, coulis de ciment au latex (norme minimale acceptable ANSI A118.6 ou ISO13007- CG1), coulis époxyde (norme minimale acceptable ANSI A118.3 ou ISO13007- RG) ou coulis prêt à l'emploi. **À l'extérieur** : Coulis de ciment au latex (norme minimale acceptable ANSI A118.6 ou ISO13007- CG1) ou coulis prêt à l'emploi.



## INSTALLATION

- Attacher les lattes métalliques, si nécessaire, selon les recommandations du fabricant. Appliquer une couche de éraflée et laisser sécher pendant une nuit. Poursuivre avec la couche de mortier à l'épaisseur demandée. La variation de la surface de la couche de mortier ne doit pas excéder plus de 6 mm dans 3 000 mm ou, 2 mm sur 300 mm. Pour des carreaux de plus grand format dont les coins sont de 380 mm ou plus, la variation de la surface ne doit pas excéder plus de 3 mm sur 3 000 mm. Poser les carreaux sur la couche de liaison alors que la couche de liaison présente encore un état de semi-plasticité. Appliquer suffisamment d'agent liant pour assurer un contact minimal de 95 % avec les carreaux pour les poses extérieures et les endroits sujets à des conditions mouillées. Ce même contact doit être de l'ordre de 80 % minimum pour les poses à l'intérieur dans des endroits secs. Glisser les carreaux fermement en position. Allouer une période de cure pour la couche de liaison. Tasser le coulis pour remplir la profondeur entière des joints. Retirer l'excès de coulis et nettoyer.

## RESTRICTIONS

- Suivre les directives du fabricant. Ne pas installer de carrelages à l'extérieur si la température est inférieure à 12 °C. Ne pas installer de carreaux dont l'endos est monté sur un papier. Il est également à noter que les carreaux dont l'endos est retenu par filet synthétique ne devraient pas être appliqués à l'extérieur ni dans les endroits sujets à des conditions d'humidité extrême, sauf si le fabricant garantit que le produit convient à ce type d'installation.

## AUTRES CONSIDÉRATIONS

- Un additif au latex est recommandé pour modifier la couche éraflée, le lambris de mortier et la couche de liaison. Suivre les recommandations du fabricant. Si les travaux nécessitent une épaisseur plus importante en couches superposées, allouer une période de 24 heures de murissement entre les différentes couches.
- Le carrelage employé pour les installations extérieures doit être résistant au gel.
- Se référer aux « Notes à l'intention des professionnels » et au détail 301MJ-2016-2017.
- Si requise, l'application d'une membrane d'imperméabilisation doit être spécifiée (ANSI A118.10). Suivre les recommandations du fabricant.
- Certains ciments-colles au latex peuvent nécessiter entre 14 et 60 jours de murissement avant d'être exposés à l'eau. Vérifier le délai de murissement requis auprès du fabricant. Pour réduire le délai de murissement, un mortier à prise rapide peut s'avérer approprié.